

2018年(平成30年)4月3日(火)

chunichi web P

天気 ウーマン 環境 住まい 就職・転職 進学・教育 旅行 相談 囲碁・将棋 暮らし

各モデルハウスの見どころ満載!

中日ハウジングセンター

神宮東 黒川東 高崎 豊橋 可児 大垣 浜北

知りたい情報が満載

- 各モデルハウスの見どころ
- 相談会・勉強会の開催情報
- 楽しいイベント情報

地域のニュース 愛知 岐阜 三重 静岡 長野 福井 滋賀 石川

一面 社会 政治 経済 マーケット 国際 特報 スポーツ 特集・連載

トップ > 一面 > 記事一覧 > 記事

一面

ツイート

0

シェア 70



2018年3月26日 夕刊

7500年前の鎌、手間かけ精巧 名大解明



7500年前の鎌を複製した門脇誠二さん。黒い部分は当時の接着剤を再現した。名古屋市千種区の名古屋大で

人類で最も早く農耕文明を築いたとされる中東のメソポタミア地域で、七千五百年前の人々が小麦や大



企画



アク

- 1 【経
- 2 【経
- 3 【社
- 4 【三
- 5 【政

動画



麦の刈り取りに使った「鎌」の詳しい製作方法を、名古屋大博物館講師の門脇誠二さん（43）らの研究チームが突き止めた。農耕開始から文明化へ進む人類史の一端を解き明かす手掛かりになりそうだ。成果は欧州の科学誌に掲載された。

鎌は農耕の発展に不可欠な道具で、メソポタミア地域では都市が誕生した六千年前ごろには、専用の工房で職人が製作していたことが判明している。しかし、それ以前にどのように作られ、普及していったかはよく分かっていなかった。

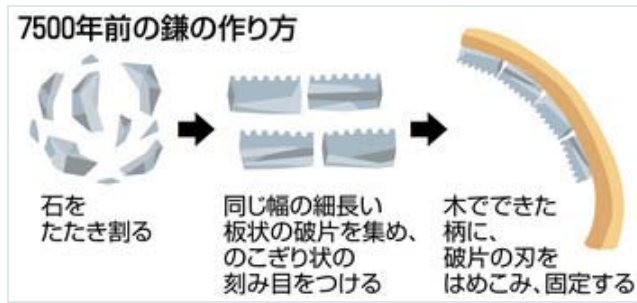
研究チームは農耕が始まった七千～八千年前のヨルダン北部の古代の農村遺跡を、一九八〇年代後半から二〇〇九年まで二十年ほどかけて調査し、約三万四千点の土器や石器を発掘。これらのうち、鎌の刃の一部と考えられる長さ三～四センチ、幅一・五センチほどの細長い板状の石器と、ナイフや錐（きり）として使われた石器などの形状や出土状況を詳しく調べた。

その結果、当時の鎌の製法は、（１）石器の素材となる岩石をたたき割る（２）細長い板状の破片だけを集め、他の石で破片を削って形を整え、刃の部分にあたるのこぎり状の刻み目をつける（３）整えた刃を木の柄に複数はめ込み、植物の樹脂などで接着剤のように固定する－という流れだと分かった。

石器の製作現場の周囲からは、火をたく炉や小麦をひく石など生活の跡が見つかっており、当時は一般の世帯で作られていた可能性が高い。その後、農耕が発展し、都市が形成されていく過程で鎌の需要が高まり、専用工房での製造へ発展したとみられる。

門脇さんは「石の破片がそのまま使われていたナイフなど他の石器と比べ、鎌は手間ひまをかけ精巧に作られていた。当時の人にとって小麦、大麦を収穫する鎌はとても重要だったのだろう」と話している。

（坪井千隼）



[この記事印刷する](#)

中日新聞・北陸中日新聞・日刊県民福井 読者の方は [中日新聞プラス](#) で豊富な記事を読めます。

お知

2019

投稿

「発

教育

イベ

本社

モネ
至上

【PR】

セミ
in
三

新
教
プロシ

時
火

Nagoy
B-sid

REI
REI
REI

LEGOL

TOK
ウォー
201

ONIE

地球

JIM
キャ

今、あなたにオススメ

Recommended by

	<p>赤崎賞に村上さん 若手研究者対象、名大で表彰式 (2018年3月25日)</p>		<p>名大・岐大、法人統合へ 運営を効率化、協議開始 (2018年3月22日)</p>
	<p>太陽熱や発酵熱で恐竜の卵温めた 名大などが解明 (2018年3月16日)</p>		<p>名大と岐大、法人統合へ協議開始 (2018年3月22日)</p>
	<p>がん攻撃阻む遺伝子解明 マウスで京大チーム (2018年3月2日)</p>		<p>元名大生、二審も無期判決 名古屋高裁 (2018年3月23日)</p>
	<p>衝撃！「イボの市販薬は無意味」皮膚科医推奨の●●でポツポツが1ヶ月でツ PR (ceciria.com)</p>		<p>もう白髪染めの必要ナシ！？ 医師が開発した白髪対策がヤバイ PR (アドビューティー)</p>

PR情報

旅の写真を投稿して豪華賞品をゲットしよう！中日旅行ナビ「ぶらっ人」
暮らしの小さな悩みや疑問に専門家が無料でお答えします！／中日教えてナビ
中部地区の大学を探すなら、地元の進学情報サイトで！「中日進学ナビ」

最新記事

記事一覧

<p>大谷、白星デビュー 二刀流をメジャーで証明 (4月2日 夕刊) </p>
<p>始まったなという感じ 大谷の一問一答 (4月2日 夕刊)</p>
<p>9 3万人が新社会人 各地で入社式 (4月2日 夕刊)</p>
<p>景況感、2年ぶり悪化 日銀短観 (4月2日 夕刊)</p>
<p>日銀名古屋支店長に清水氏 初の女性 (4月2日 夕刊) </p>
<p><出発進行> 樽見鉄道 (2) (4月2日 夕刊) </p>
<p>佐川氏証言「納得できず」7 2% 全国世論調査、森友改ざん「首相に責任」6 5% (4月2日 朝刊)</p>



販売店



CHU

携帯





知的

中



防災訓練にゲーム要素 IT企業と自治体連携、スマホ情報で避難 (4月2日 朝刊)

御園座、未永くごひいきに こけら落とし (4月2日 朝刊) 

晝馬輝夫氏死去 91歳、浜松ホトニクス名誉会長 (4月2日 朝刊) 



中日新聞から

会社案内
採用情報
関連企業
中日懇話会
中日新聞社会事業団
教育に新聞を・N I E
表彰事業
ご質問・お問い合わせ

新聞購読申込
ウェブ広告掲載
新聞広告掲載
折込チラシのご案内

サービス

中日新聞プラス
中日新聞の本
サンデー版大図解 (バックナンバー購入)
携帯情報サービス
記事データベース
思い出新聞
中日新聞フォトサービス

リンク

中日ドラ
中日ドラ
中日写真
中日ハウ
中日料理
中日森友
中日新聞
47NE
「HAPPY
新聞広告
日本記者

[中日新聞](#) [サイトポリシー](#) [著作権](#) [個人情報](#) [サイトマップ](#) [当サイトへのリンクについて](#) [お問い合わせ](#)

Copyright © The Chunichi Shimbun, All Rights Reserved.